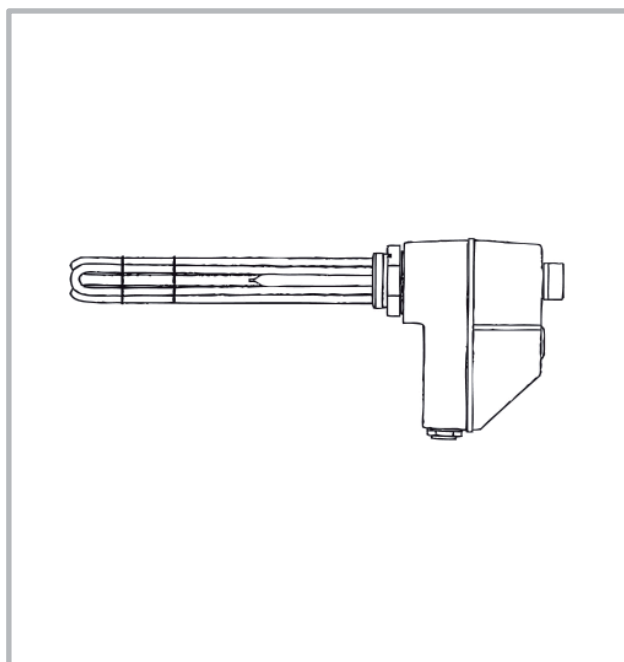
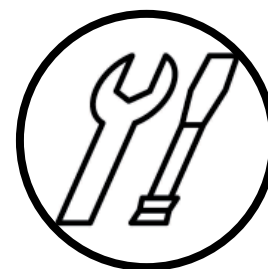

Appoint ECS 3T, 6T et 9T

Appoint immergé AI ECS 3kW, 6kW et 9kW et Commande AI



NI 923 869 # ~ 09/06/2010

FR



Notice d'installation et de mise en service destinée au professionnel

à conserver par l'utilisateur pour consultation ultérieure

ATLANTIC

Contact SIC SATC : BP64

59660 MERVILLE

atlantic.fr

Matériel sujet à modifications sans préavis

Document non contractuel

Nous vous félicitons de votre choix.

Le groupe Atlantic, garantit la qualité de ses appareils et s'engage à satisfaire les besoins de ses clients. Fort de son savoir-faire et de son expérience, le groupe Atlantic utilise les technologies les plus avancées dans la conception et la fabrication de l'ensemble de sa gamme d'appareils de chauffage.

Ce document vous aidera à installer et utiliser votre appareil, au mieux de ses performances, pour votre confort et votre sécurité.

Table des matières

1. Description	4
1.1 Généralités	4
1.2 Dimensions	4
<hr/>	
2. Montage	5
2.1 Consignes de montage	5
2.2 Consignes d'installation	5
<hr/>	
3. Diagramme électrique	6

1. Description

1.1 Généralités

L'appoint ECS contient :

Quantité	Désignation
1	Résistance immergée AI ECS de 3kW, 6kW ou 9kW
1	Boîtier commande AI

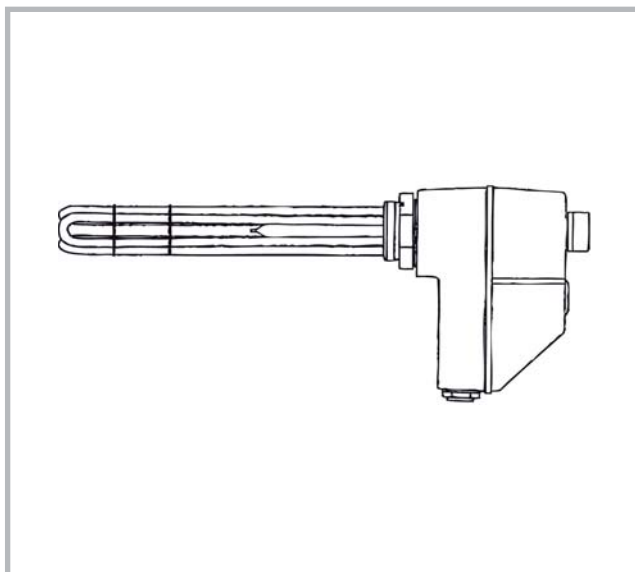


Figure 1 - Appoint ECS assemblé

1.2 Dimensions

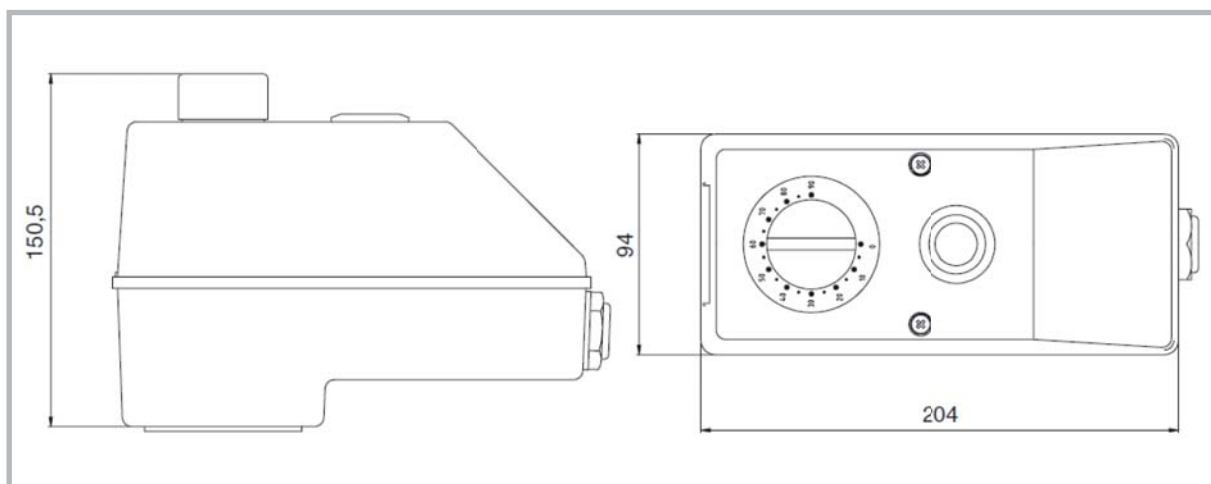


Figure 2 - Dimensions du boîtier de commande

2. Montage

Le boîtier est équipé d'un bornier à 3 bornes pour câble de 4 mm², d'un disjoncteur thermique tripolaire (20A/400V) à réarmement manuel, et d'un thermostat bipolaire 30-90°C (16A/400V).

Le thermostat fonctionne selon 3 étages : 1/1, 1/2 et 0.

2 vis et 3 fiches de connexion sont fournies.

Si l'appoint doit être installé dans une pièce où la température ambiante dépasse 75°C, un câble adapté aux hautes températures doit être utilisé. Néanmoins, la température ne doit jamais dépasser 120°C. L'appoint ECS ne doit pas être exposé à une chaleur trop intense, et s'il est monté sur une chaudière fuel, il ne doit pas être exposé aux flammes du brûleur ou équivalent.

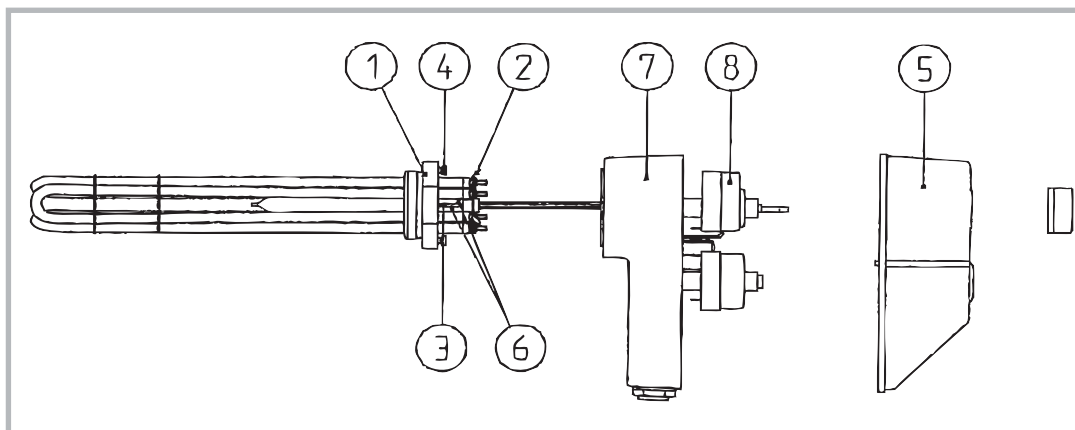


Figure 3 - Assemblage du boîtier sur la résistance immergée

2.1 Consignes de montage

1. Montez la résistance immergée (1) sur le réservoir. Les vis (4) doivent être dans la bonne position. Vérifiez la solidité du montage sur le réservoir.
2. Montez les fiches de connexion sur les embouts de la résistance immergée..
3. Vissez les deux vis (4) sur la résistance immergée, et démontez le couvercle (5) du boîtier de commande.
4. Insérez jusqu'au fond la sonde (6) du disjoncteur thermique dans le tube prévu à cet effet. Puis insérez-y aussi la sonde du thermostat aussi profondément que possible.
5. Le guide du boîtier de commande est monté sur la bride, et les 2 trous en partie basse (7) sont montés sur les deux vis de la résistance immergée. Tournez le boîtier dans la position la plus adéquate, puis fixez le tout en serrant les deux vis.
6. Raccordez les 3 câbles aux fiches de connexion de la sonde immergée (voir diagramme électrique page suivante). Si le thermostat (8) (et non la sonde) est temporairement démonté, le raccordement sera plus simple.
7. Une distance d'au moins 3mm doit être laissée entre les tubes capillaires et les parties électriques. Les câbles doivent être positionnés de telle sorte qu'ils ne puissent pas être endommagés par les bords pouvant être coupants.

2.2 Consignes d'installation

1. L'appoint ECS doit être installé par un électricien qualifié.
2. Le câblage électrique doit être fait en respectant le diagramme électrique placé sous le couvercle.
3. Utilisez un disjoncteur omnipolaire à 3 mm d'ouverture entre contacts qui sera placé dans l'armoire électrique.

3. Diagramme électrique

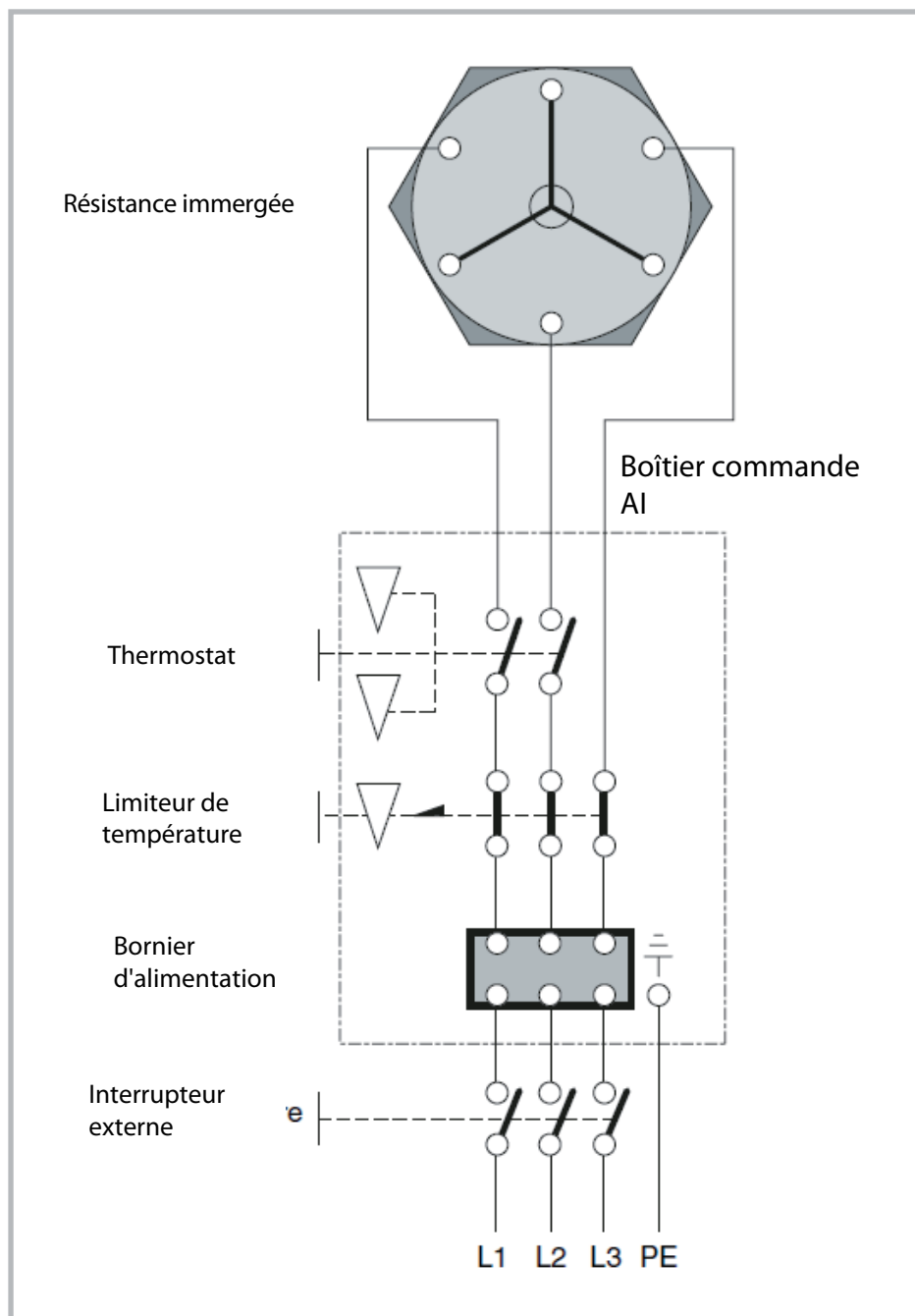


Figure 4 - Diagramme électrique



Contact SIC SATC : BP64
59660 MERVILLE
atlantic.fr